

ВСЕРОССИЙСКАЯ ОЛИМПИАДА ШКОЛЬНИКОВ ПО ТРУДУ (ТЕХНОЛОГИИ)

МУНИЦИПАЛЬНЫЙ ЭТАП — ПРАКТИЧЕСКИЙ ТУР

2025-2026 учебный год

Профиль «Культура дома, дизайн и технологии» — 7-8 класс

Уважаемый участник олимпиады!

Вам предстоит выполнить задания практического тура.

Время выполнения заданий практического тура 180 минут.

Максимальная оценка за практический тур – 35 баллов (см. карту контроля).

ЗАДАНИЕ

Моделирование и изготовление женской юбки

Задание состоит из трех последовательных этапов

Первый этап: Моделирование заданной модели женской юбки в уменьшенном размере на листе бумаги формата А4

- 1.1 Внимательно прочитайте описание модели и рассмотрите эскиз (табл. 1).
- 1.2 В соответствии с эскизом и художественно-техническим описанием (ХТО) (табл. 1) нанесите новые фасонные линии, соблюдая пропорции. Обозначьте ваши действия по моделированию на чертеже основы юбки на листе **«Контроль практического задания»** (стр. 4). Используйте для этого слова, значки, стрелки и т.д.
- 1.3 Перенесите точно такие же линии фасона **на цветной лист** бумаги с изображением базового чертежа основы юбки (стр. 5). Вырежьте детали выкроек из цветной бумаги для раскладки.
- 1.4 Наклейте выкройки всех деталей на листе **«Результат моделирования»** (стр. 6) в соответствии с указанным в правом верхнем углу **направлением долевой нити**.
- 1.5 **На всех деталях кроя** (выкройках) должны быть следующие обозначения: наименование детали, положение середины и сгиба (при наличии), расположение долевой нити, конструктивные линии, положение контрольных знаков (надсечки, метки), величина припусков на швы, количество деталей.

Второй этап: Моделирование фрагмента заданной модели **«Фрагмент переднего полотнища юбки с карманом»** (стр. 7, рис. 1) в натуральную величину и изготовление лекал

- 2.1 Перенесите линии фасона на лист с изображением базового чертежа основы юбки в натуральную величину в соответствии с ранее выполненными действиями. Вырежьте детали выкроек для построения лекал (при необходимости).
- 2.2 Разработайте комплект лекал с учетом запланированных припусков на обработку и выполнением правильного сопряжения срезов деталей (припуски швов), **используя кальку или резец**. Лекала изготавливать из миллиметровой или обычной бумаги.
Рекомендуемый припуск шва обтачивания срезов кармана и клапана 0,7 см
- 2.3 На всех лекалах должны быть следующие обозначения:
 - наименование детали;
 - обозначение середины и(или) сгиба (при наличии);
 - расположение долевой нити, конструктивные линии (например, линия середины);
 - количество деталей (количество деталей заданной модели, а не только фрагмента);
 - контрольные знаки (надсечки, метки);
 - величина припусков на швы (намечены линии, указана величина припуска шва).

Примечание:

Комплект лекал по окончании работы необходимо сдать вместе с готовым фрагментом изделия для оценивания членами жюри.

Третий этап: Изготовление (пошив) образца фрагмента заданной модели (стр. 7, рис. 1) женской юбки.

3.1 Расположите лекала на ткани в соответствии с направлением долевой нити, указанной на лекалах. Прикрепите лекала булавками к ткани.

3.2 Выполните **раскрой** всех деталей кроя.

3.3 Выполните **пошив** разработанного фрагмента заданной модели, используя ручные, машинные операции и влажно-тепловую обработку, а именно:

- обработать клапан кармана;
- обработать карман;
- настрочить карман и клапан на полотнище юбки
- пришить к клапану и карману кнопки.

Примечание:

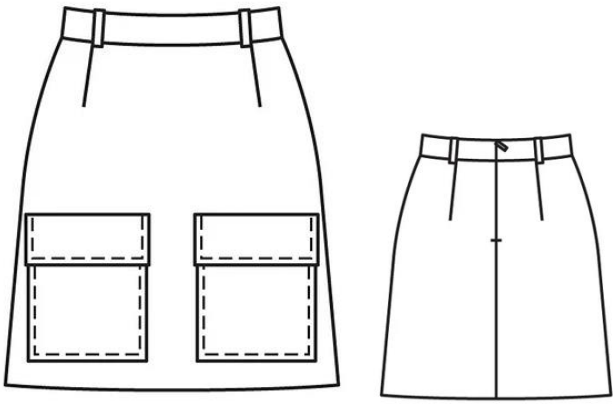
1) Внешний вид фрагмента заданного изделия должен полностью соответствовать техническому рисунку модели и художественно-техническому описанию (стр. 3, табл.1) и рисунку фрагмента(стр. 7, рис. 1).

2) При пошиве можете воспользоваться рекомендованной технологической последовательностью изготовления, приведенной ниже (стр. 7), а также схемой обработки (стр. 8, рис. 2), или применить свой метод изготовления, не ухудшающий качество и полностью соответствующий заданному внешнему виду фрагмента модели женской юбки.

3) Сопряжения всех соединений (припуски швов и др.) при выборе любого метода обработки должны быть построены верно (входить в швы соединения).

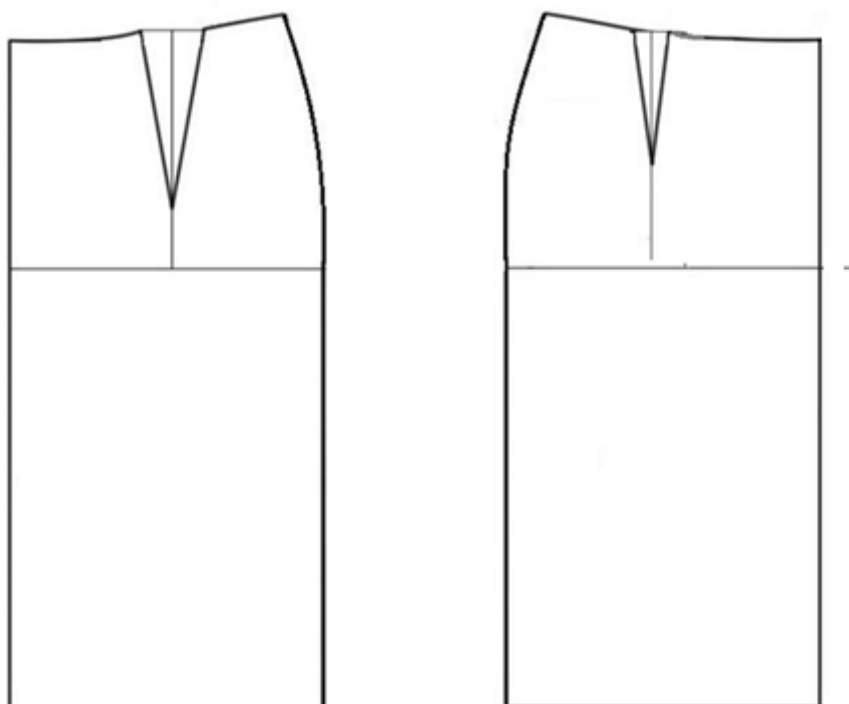
3.4 По завершении выполнения задания или времени, предусмотренного на его выполнение, сложите все листы задания, листы приложений, лекала и выполненное изделие в канцелярскую папку-конверт и сдайте организаторам.

Таблица 1 – Технический рисунок и художественно-техническое описание модели

Технический рисунок модели	Художественно-техническое описание
	<p>Юбка женская из гладкокрашеной ткани. Юбка слегка расширена книзу.</p> <p>На переднем и заднем полотнище выполнены вытачки.</p> <p>Заднее полотнище юбки со средним швом.</p> <p>На переднем полотнище юбки накладные карманы. Карманы на подкладе. Вход в карман закрыт клапаном. Клапан цельнокроеный, т.е. со сгибом. Карманы настрачиваются швом шириной 0,5 см. Ширина шва отстрачивания краев клапана 0,5 см. На уголках клапана и у верхних углов карманов пришиты кнопки.</p> <p>Застежка на потайную молнию, расположенную в среднем шве заднего полотнища. Застежка-молния заканчивается у верхнего среза притачного пояса, с помощью которого обработан верхний срез юбки. На поясе имеются 4 шлевки, по 2 спереди и сзади.</p> <p>Нижний срез юбки обработан швом вподгибку с открытым обметанным срезом</p>

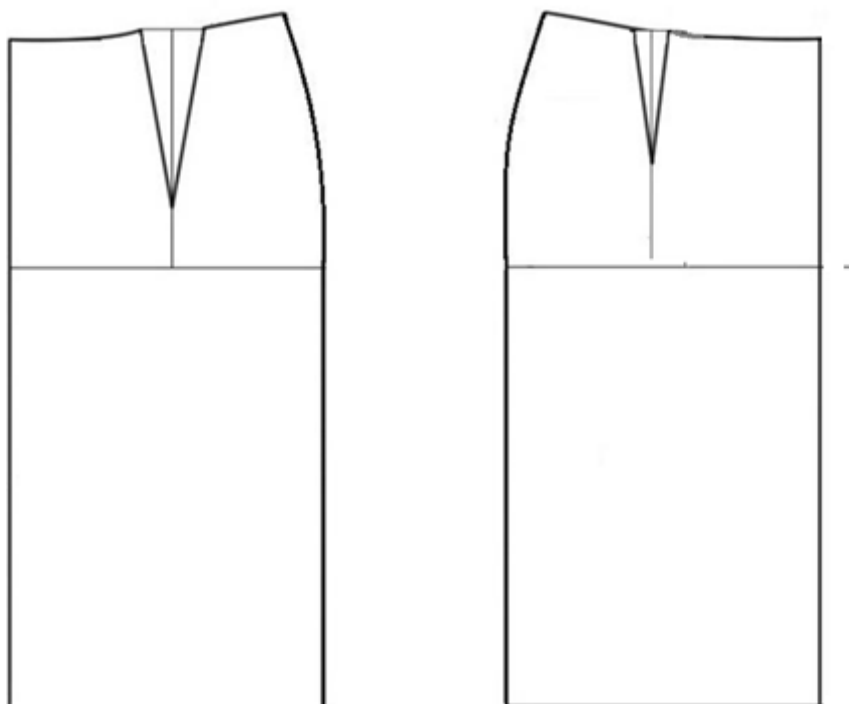
Контроль практического задания «Моделирование юбки»

Нанесение линий и необходимых надписей для моделирования чертежа основы юбки.



Базовый чертеж основы юбки для моделирования

Лист из цветной бумаги для вырезания деталей выкроек.



Результат моделирования (приклеить готовые выкройки модели).
в соответствие с указанным в правом верхнем углу направлением долевой нити.



Заданный фрагмент модели женской юбки для разработки лекал и пошива
«Обработка переднего полотнища на кокетке»

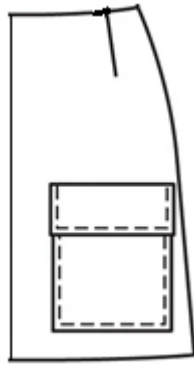


Рисунок 1 – Фрагмент юбки. Переднее полотнище с накладным карманом и клапаном

Рекомендованная последовательность изготовления

1. Стачать вытачку на переднем полотнище, начиная строчку от срезов и сводя ее к вершине вытачки «на нет» (строчка 1 на рис. 2)
2. Вытачку заутюжить в сторону середины полотнища.
3. Клапан перегнуть вдоль пополам лицевой стороной внутрь и обтачать короткие срезы (строчка 2 на рис. 2). Припуски на уголках срезать. Клапан вывернуть, шов выправить и приутюжить.
4. Короткие и продольный край клапана отстрочить швом шириной 0,5 см (строчка 3 на рис. 2).
5. Открытые края клапана обметать (строчка 4 на рис. 2). Клапан приутюжить.
6. Карман обтачать подкладом, оставляя в шве обтачивания верхнего среза открытый участок длиной 3-4 см для выворачивания (строчка 5 на рис. 2). Уголки срезать наискосок. Карман вывернуть, шов выправить, выметать. Открытый участок подшить потайными стежками. Карман приутюжить.
7. Карман настрочить на лицевую сторону переднего полотнища, учитывая его расположение согласно эскизу (строчка 6 на рис. 2). Ширина шва настрачивания кармана 0,5 см. В начале и конце строчки обязательно сделать закрепки. Приутюжить.
8. Клапан наложить внешней стороной на лицевую сторону полотнища юбки (клапан направлен вверх), совместить обметанные срезы клапана с верхним краем кармана. Клапан притачать (строчка 7 на рис. 2).
9. Клапан отогнуть вниз, заутюжить.
10. Обметать нижний срез переднего полотнища (строчка 8 на рис. 2).
11. Застрочить нижний срез переднего полотнища (строчка 9 на рис. 2).
12. У верхних уголков кармана и на уголках клапана пришить кнопки. Верхнюю часть кнопки пришить на клапан, а нижнюю часть на карман.
13. Выполнить окончательную влажно-тепловую обработку.

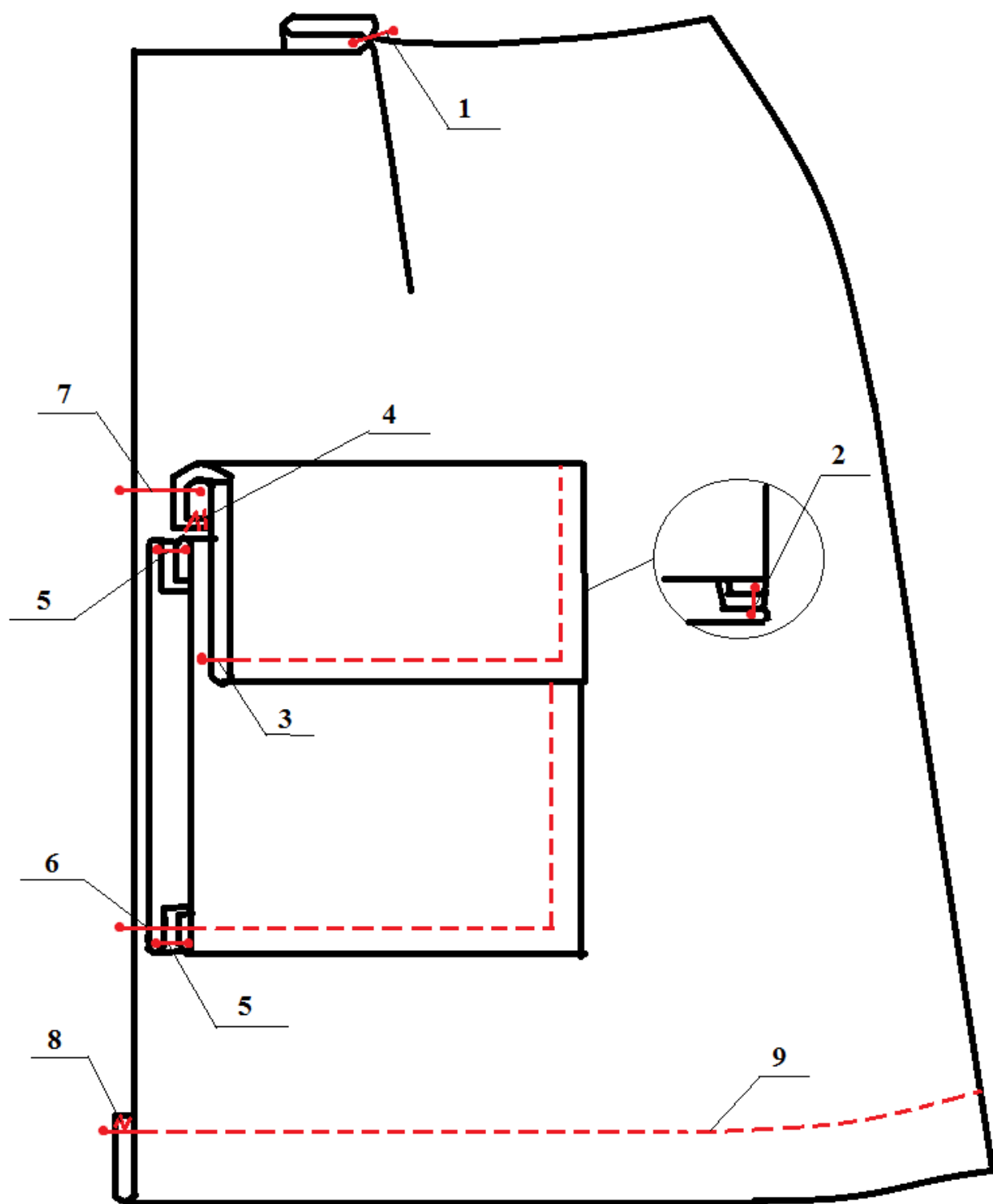


Рисунок 2 – Схема обработки переднего полотнища юбки

Таблица 2 - Карта пооперационного контроля

№ п/п	Критерии оценивания	Баллы	Баллы по факту
	Нанесение новых линий фасона и надписей на чертеже основы юбки	3,5	
1	Нанесение линий для расширения юбки	1	
2	Уточнение нижнего среза у боковых срезов	1	
3	Нанесение метки застежки-молнии	0,5	
4	Нанесение линий местоположения кармана и клапана	1	
	Нанесение линий для построения и построение вспомогательных деталей; деталей, требующих изменения формы.	2	
5	Построение пояса	0,5	
6	Построение клапана	0,5	
7	Построение кармана	0,5	
8	Построение шлевок	0,5	
	Изготовление выкроек юбки. Расположение выкроек на листе бумаги в соответствии с направлением долевой нити.	10,5	
9	Выполнение полного комплекта выкроек	1	
10	Правильное моделирование деталей (соответствие техническому рисунку и художественно-техническому описанию модели, соблюдение масштаба и пропорций). Максимально 4 баллов		
	<i>Переднее полотнище</i>	1	
	<i>Заднее полотнище</i>	0,5	
	<i>Пояс</i>	0,5	
	<i>Карман</i>	0,5	
	<i>Клапан</i>	0,5	
	<i>Шлевка</i>	0,5	
	<i>Карман из подкладочной ткани</i>	0,5	
11	Наличие названия и количества деталей на всех выкройках	4	
12	Наличие контрольных линий на деталях: долевые нити, сгибы, линии середины	0,5	
13	Наличие необходимых контрольных знаков (меток и надсечек)	0,5	
14	Наличие припусков на обработку каждого среза	0,5	
	Изготовление комплекта лекал заданного фрагмента юбки	7	
15	Выполнение полного комплекта <i>правильных</i> лекал заданного фрагмента	1	
16	Все лекала правильной конфигурации, соответствуют модели и выполнены с припусками на швы. Максимально 2 балла		
	<i>- переднее полотнище</i>	1	
	<i>- карман</i>	0,5	
	<i>- клапан</i>	0,5	
17	Выполнены правильные сопряжения припусков швов	1	
18	Выбраны правильные припуски на обработку каждого среза	1	
19	Указаны названия и количество на всех деталях.	1	
20	Указаны контрольные линии на всех деталях: долевые нити, сгибы, линии середины	1	
	Пошив образца заданного фрагмента юбки	12	
21	Соответствие выполненного фрагмента заданной модели (техническому рисунку модели и художественно-техническому описанию), учтены пропорции, форма, местоположение деталей	1	

22	Соответствие выкроенных деталей лекалам (форма, припуски швов, направление долевой нити)	0,5	
23	Правильное сопряжение швов и краев деталей	0,5	
24	Качество обработки вытачки:		
	- шов в конце сведен «на нет»	0,5	
	- вытачка заутюжена в сторону середины полотнища	0,5	
25	Качество обработки клапана		
	- качество обметочной строчки (оптимальная ширина, строчка не стянута)	0,5	
	- клапан прямоугольной формы, шов обтачивания хорошо выправлен	0,5	
	- углы клапана симметричные	0,5	
	- ширина шва отстрачивания 0,5 см	0,5	
	- шов отстрачивания ровный, параллельный краю клапана, повороты под углом 90°	0,5	
	- качество ВТО	0,5	
26	Качество обработки кармана		
	- карман прямоугольной формы, шов обтачивания хорошо выправлен	0,5	
	- углы кармана прямые, симметричные	0,5	
	- ширина шва настрачивания 0,5 см	0,5	
	- шов настрачивания ровный, параллельный краю клапана, повороты под углом 90°	1	
	- качество потайных стежков: стежки незаметные, край кармана не искривлен	0,5	
27	Качество пришивания кнопок		
	- правильное расположение кнопок (части кнопок пришиты друг над другом, верхняя часть кнопки пришита к детали клапана, а нижняя к карману)	0,5	
	- стежки пришивания аккуратные, малозаметные	0,5	
28	Качество строчки обметывания нижнего среза	0,5	
29	Качество строчки застрачивания нижнего среза		
	- с изнаночной стороны ширина подгибки одинаковая по всей длине	0,5	
	- одинаковая по всей длине ширина шва	0,5	
30	Качество окончательной влажно-тепловой обработки	0,5	
	Итого	35	

Шифр — КДДиТ 7-8 — _____

КАРТА КОНТРОЛЯ
для участника и членов жюри

Подписи 2-х членов жюри — Подпись (Фамилия И.О.)		∑ набр. баллов
1.	2.	

ВсОШ по труду (технологии), муниципальный этап, практический тур, 2025-2026 уч. год